

Patchcordeny światłowodowe duplex'owe



- ✓ Patchcord duplex'owy
- ✓ Indywidualny raport z testu
- ✓ Osłona zewnętrzna LSZH
- ✓ Różne złącza i klasy światłowodów

Opis

Patchcordeny światłowodowe, duplex, różne złącza, jednomodowe i wielomodowe, OS2 i OM1 do OM5

Cechy

- Zewnętrzna osłona LSZH (Low Smoke Zero Halogen)
- I-VH-2G-XXX (wielomodowy); I-VH-2E-XXX (jednomodowy)
- Zewnętrzna średnica kabla: OS2 i OM1 do OM4: 3,0 mm; OM5: 2,0 mm
- Złącza z tuleją ceramiczną
- Dostępne z polerowaniem UPC (kontakt fizyczny) i 8 ° APC (kontakt fizyczny pod kątem)
- Dwukolorowe odgiętki zabezpieczają przed załamaniem
- Każdy kabel z raportem z testu w torebce
- Dostępne złącza: LC, SC, ST (E2000 (LSH) patrz oddzielna karta danych)
- Dostępne klasy światłowodów: OS2 (09/125 μ), OM1 (62,5 / 125 μ), OM2, OM3, OM4 i OM5 (50/125 μ)

Ogólny opis

Patchcordeny światłowodowe są dostępne w różnych klasach włókien i kombinacjach złączy, dzięki czemu spełniają wszystkie niezbędne wymagania. Każdy kabel jest pakowany pojedynczo w woreczek foliowy z raportem z testu, który gwarantuje najlepszą wydajność w typowych obszarach zastosowań, takich jak telekomunikacja, okablowanie szafy, technologie czujników lub zastosowania przemysłowe.

Właściwości techniczne

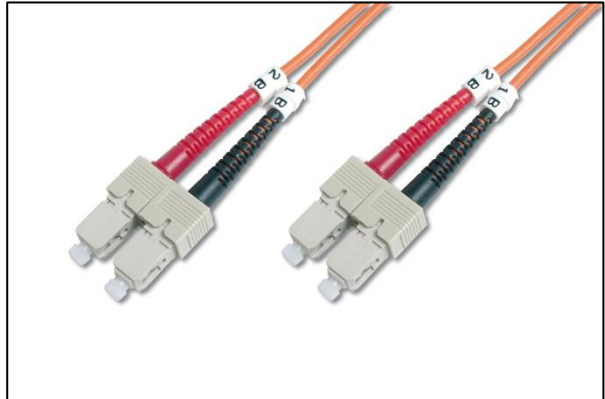
| Opis | Wartość |
|--|------------------|
| Strata wtrąceniowa | ≤ 0.30 dB |
| Straty odbiciowe | ≥ 30 dB (UPC) |
| Zakres temperatur przechowywania i pracy | -40 °C do +85 °C |
| Tolerancja długości ≤ 10 m | +100 mm/-0 mm |
| Tolerancja długości > 11 m | +50 mm/-0 mm |

Zdjęcia produktów

SM OS2 - ST na ST



MM OM1 - SC na SC



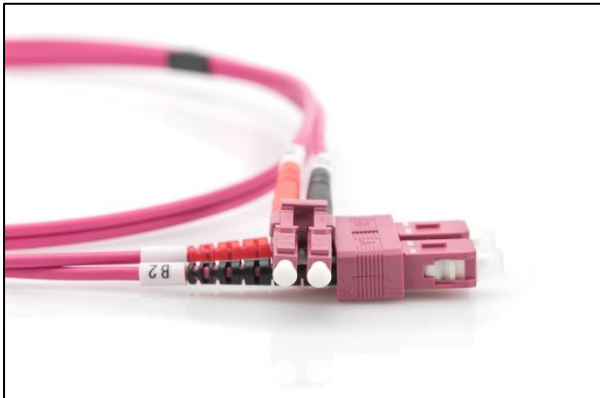
MM OM2 - LC na LC



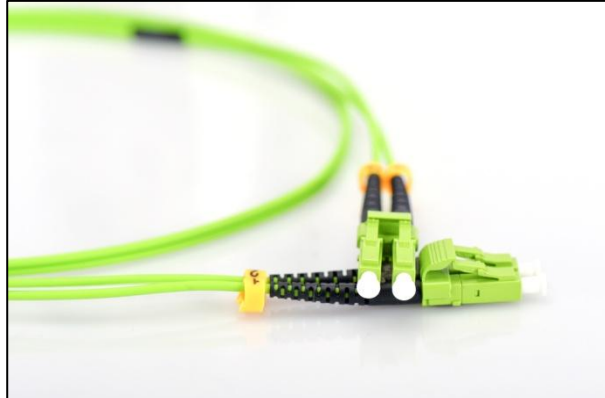
MM OM3 - ST na SC



MM OM4 - LC na SC

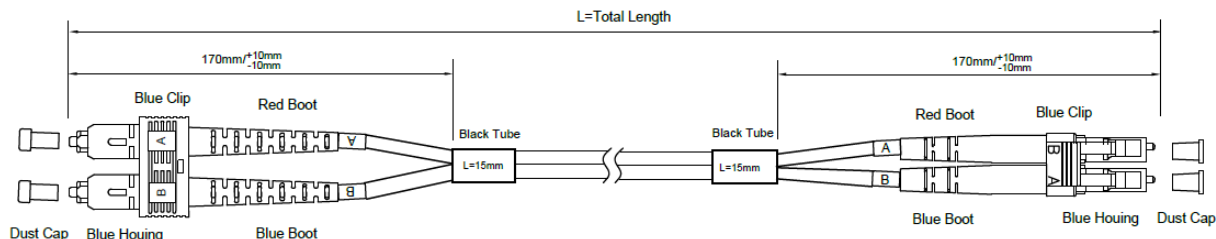


MM OM5 - LC na LC



Rysunki techniczne

Przykład SM OS2 - SC na LC



Zestawienie produktów

MM OM5

| Kod produktu | Złącze 1 | Złącze 2 | Polerowanie |
|--------------|----------|----------|-------------|
| DK-2533-xx-5 | LC | LC | UPC |
| DK-2522-xx-5 | SC | SC | |

* xx = wybór długości (np. 1 metr = „01”; 10 metr = „10”; itp.)

MM OM4

| Kod produktu | Złącze 1 | Złącze 2 | Polerowanie |
|--------------|----------|----------|-------------|
| DK-2533-xx-4 | LC | LC | UPC |
| DK-2522-xx-4 | SC | SC | |
| DK-2532-xx-4 | LC | SC | |
| DK-2531-xx-4 | LC | ST | |
| DK-2511-xx-4 | ST | ST | |
| DK-2512-xx-4 | ST | SC | |

* xx = wybór długości (np. 1 metr = „01”; 10 metr = „10”; itp.)

MM OM3

| Kod produktu | Złącze 1 | Złącze 2 | Polerowanie |
|--------------|----------|----------|-------------|
| DK-2533-xx/3 | LC | LC | UPC |
| DK-2522-xx/3 | SC | SC | |
| DK-2532-xx/3 | LC | SC | |
| DK-2531-xx/3 | LC | ST | |
| DK-2511-xx/3 | ST | ST | |
| DK-2512-xx/3 | ST | SC | |

* xx = wybór długości (np. 1 metr = „01”; 10 metr = „10”; itp.)

MM OM2

| Kod produktu | Złącze 1 | Złącze 2 | Polerowanie |
|--------------|----------|----------|-------------|
| DK-2533-xx | LC | LC | UPC |
| DK-2522-xx | SC | SC | |
| DK-2532-xx | LC | SC | |
| DK-2531-xx | LC | ST | |
| DK-2511-xx | ST | ST | |
| DK-2512-xx | ST | SC | |

* xx = wybór długości (np. 1 metr = „01”; 10 metr = „10”; itp.)

MM OM1

| Kod produktu | Złącze 1 | Złącze 2 | Polerowanie |
|--------------|----------|----------|-------------|
| DK-2633-xx | LC | LC | UPC |
| DK-2622-xx | SC | SC | |
| DK-2632-xx | LC | SC | |
| DK-2631-xx | LC | ST | |
| DK-2611-xx | ST | ST | |
| DK-2612-xx | ST | SC | |

* xx = wybór długości (np. 1 metr = „01”; 10 metr = „10”; itp.)

SM OS2

| Kod produktu | Złącze 1 | Polerowanie 1 | Złącze 2 | Polerowanie 2 |
|------------------|----------|---------------|----------|---------------|
| DK-2933-xx | LC | PC | LC | UPC |
| DK-2922-xx | SC | | SC | |
| DK-2932-xx | LC | | SC | |
| DK-2931-xx | LC | | ST | |
| DK-2911-xx | ST | | ST | |
| DK-2912-xx | ST | | SC | |
| | | | | |
| DK-293LCA3LC-xx | LC | APC | LC | UPC |
| DK-292SCA2SC-xx | SC | | SC | |
| DK-292SCA3LC-xx | SC | | LC | |
| | | | | |
| DK-293LCA3LCA-xx | LC | APC | LC | APC |
| DK-292SCA2SCA-xx | SC | | SC | |
| DK-292SCA3LCA-xx | SC | | LC | |

* xx = wybór długości (np. 1 metr = „01”; 10 metr = „10”; itp.)